

IT Essentials 5.0

5.5.1.7. Práctica de laboratorio: Programación de tareas con la GUI y el comando at en Windows 7

Introducción

Imprima y complete esta práctica de laboratorio.

En esta práctica de laboratorio, programará una tarea con la GUI de Windows 7 y programará una tarea en una ventana de comandos con el comando **at**.

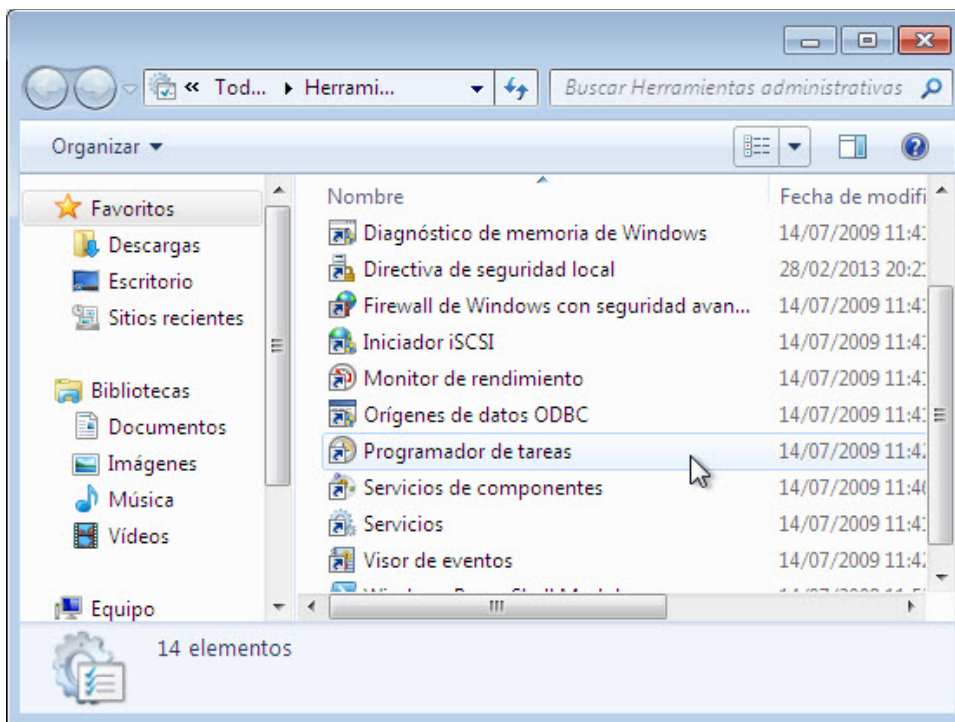
Equipo recomendado

- Una PC con Windows 7

Paso 1

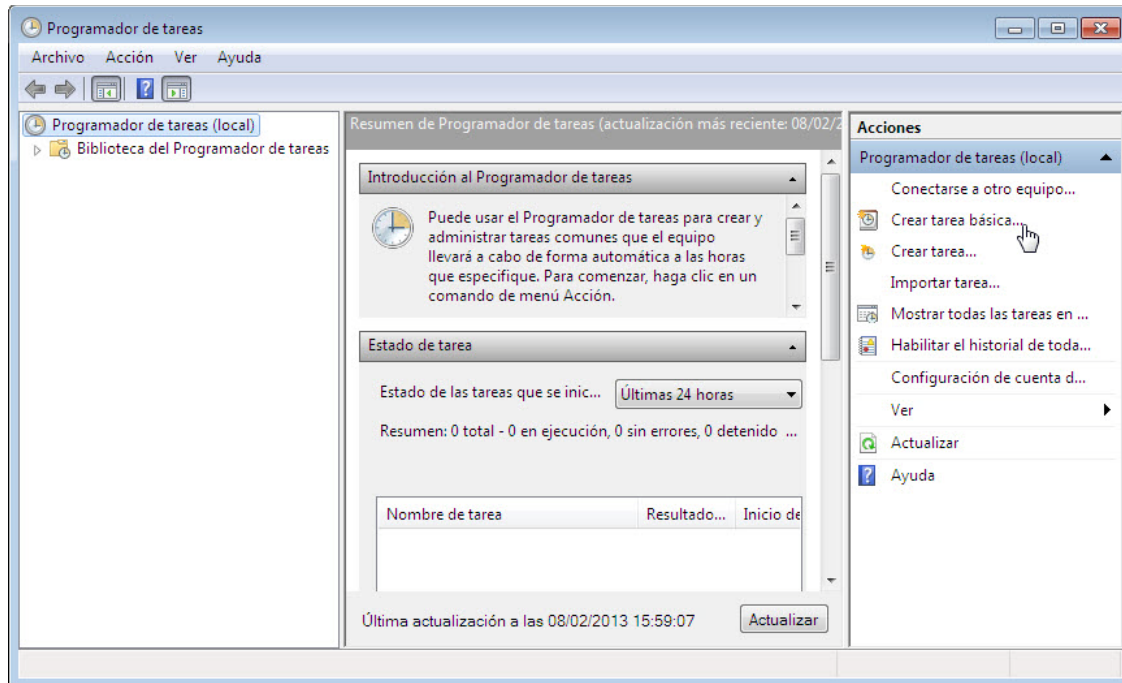
Inicie sesión en Windows como administrador.

Haga clic en **Inicio > Panel de control > Herramientas administrativas > Programador de tareas**.



Paso 2

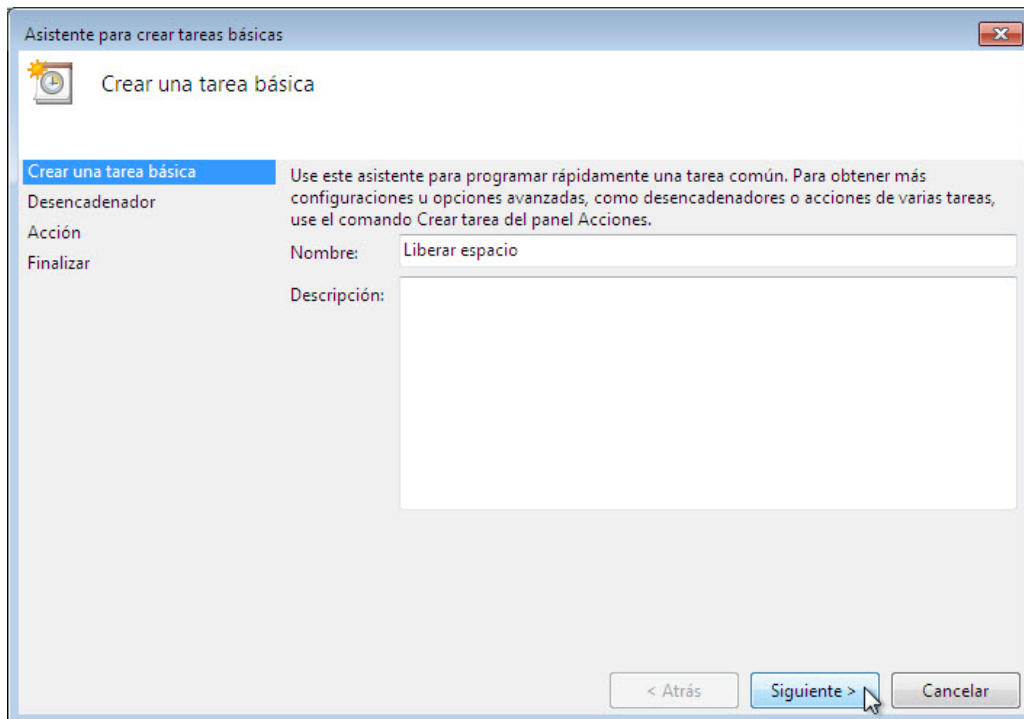
Se abre la ventana Programador de tareas.



En el área Acciones, haga clic en **Crear tarea básica**.

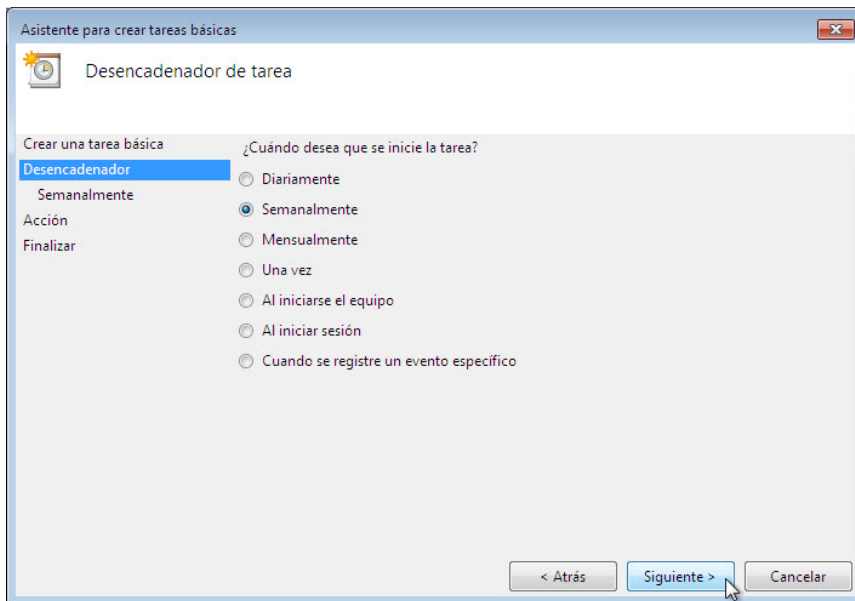
Paso 3

Se abre la ventana Asistente para crear tareas básicas.



Escriba **Liberador de espacio en disco** en el campo **Nombre:** y, a continuación, haga clic en **Siguiete**.

Seleccione el botón de opción **Semanalmente**.

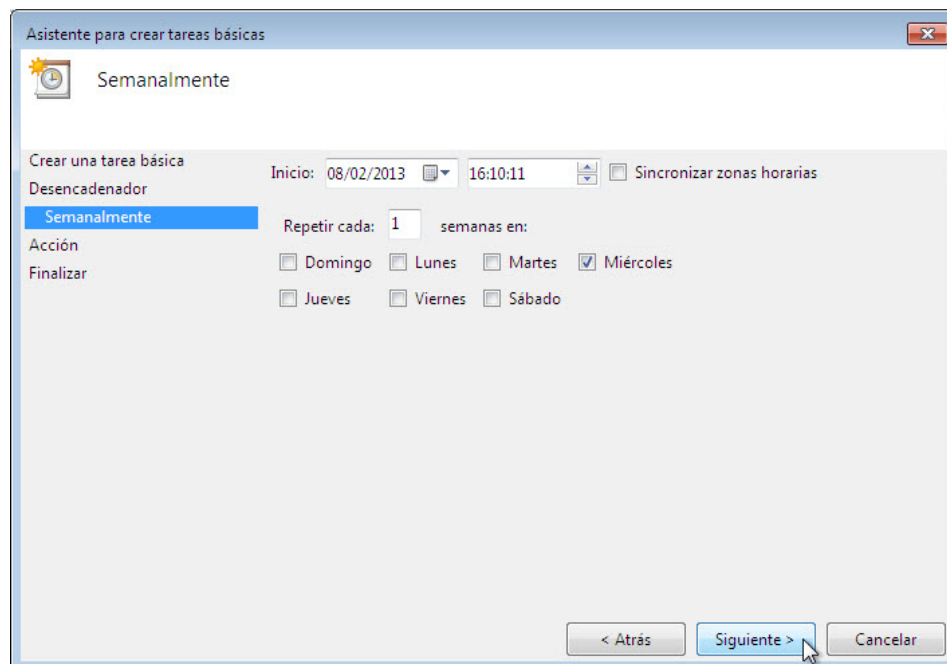


Haga clic en **Siguiente**.

Haga clic en el campo de hora y seleccione la hora, los minutos, los segundos y el formato a. m. o p. m. Utilice los botones de desplazamiento en el campo **Inicio**: para establecer la hora en **6:00:00 p. m.**

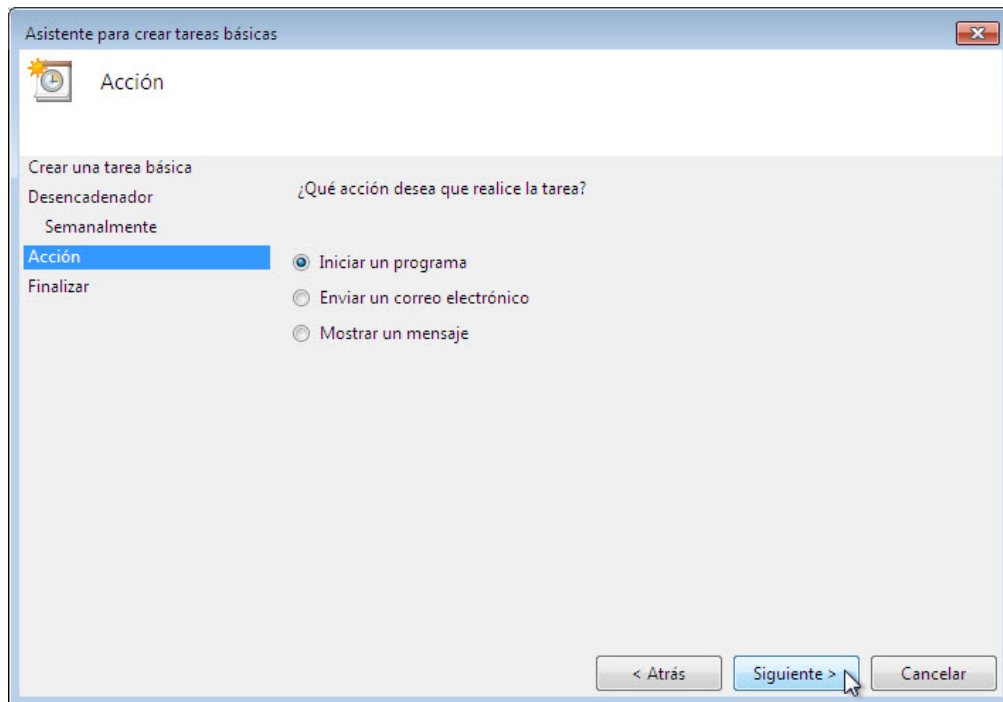
Establezca el campo **Repetir cada _ semanas**: en **1**.

Marque la casilla de verificación junto a **miércoles**.



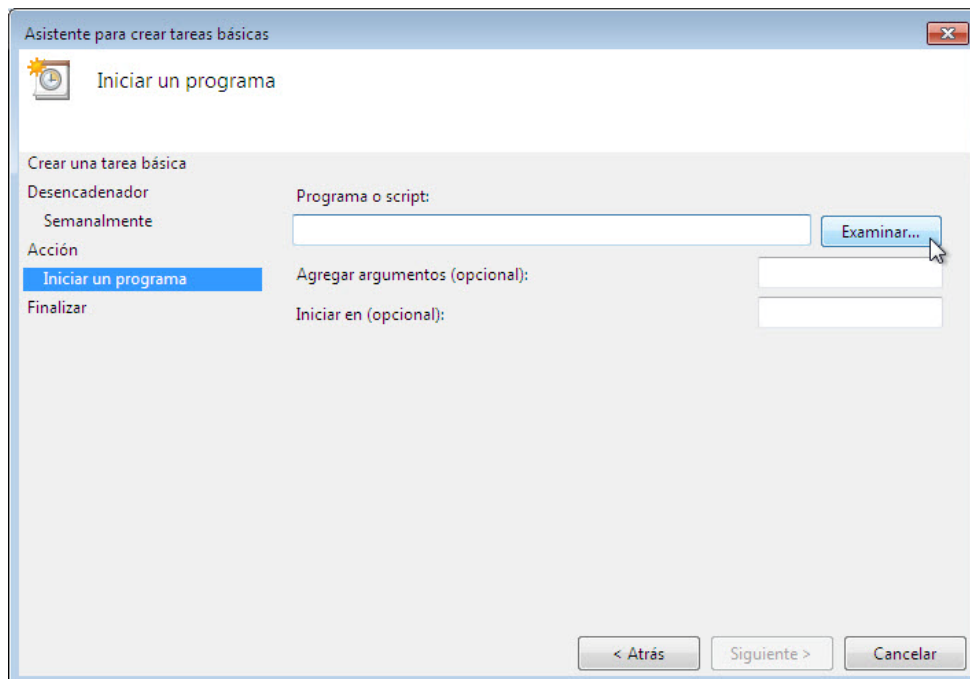
Haga clic en **Siguiente**.

Aparece la pantalla Acción.



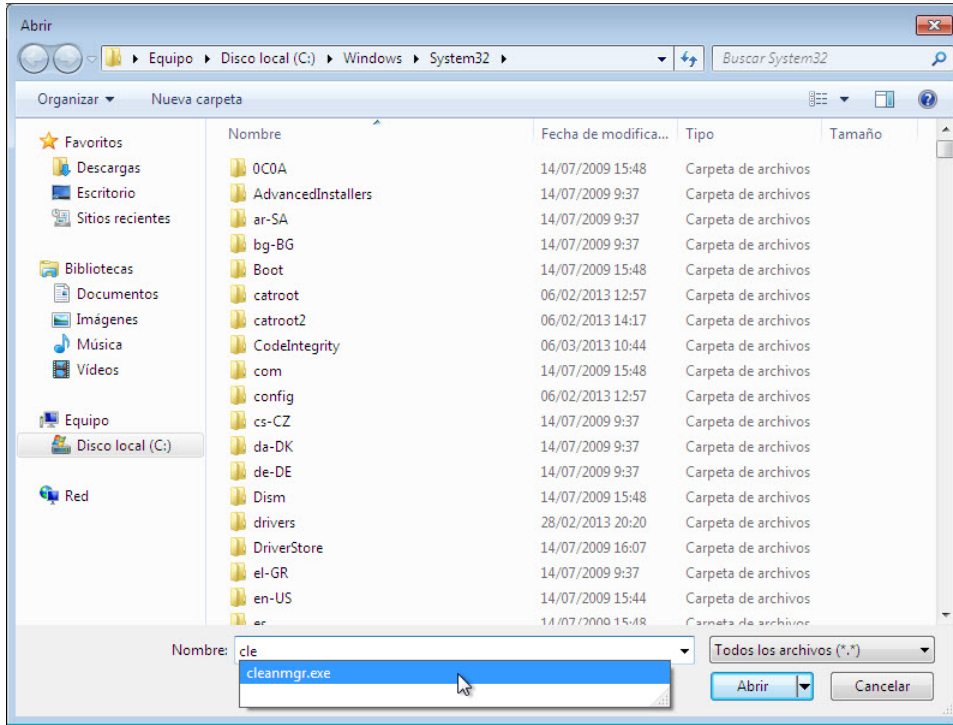
Asegúrese de que la opción **Iniciar un programa** esté seleccionada y, a continuación, haga clic en **Siguiete**.

Aparece la pantalla Iniciar un programa.



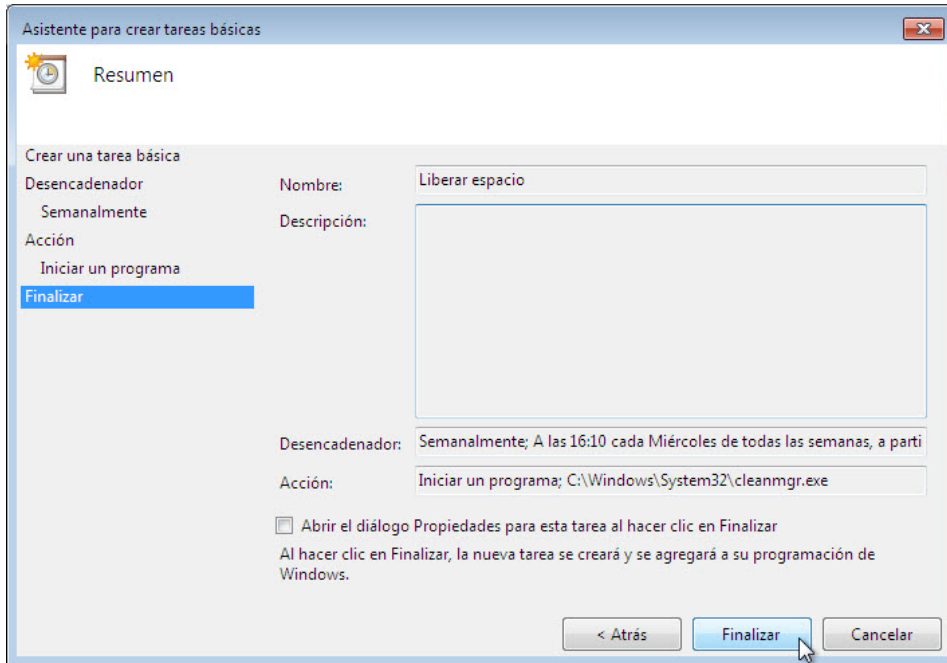
Haga clic en **Examinar....**

Escriba **cle** en el campo **Nombre de archivo:**, seleccione **cleanmgr.exe** y, a continuación, haga clic en **Abrir**.



Cuando se vuelva a abrir la ventana Iniciar un programa, haga clic en **Siguiente**.

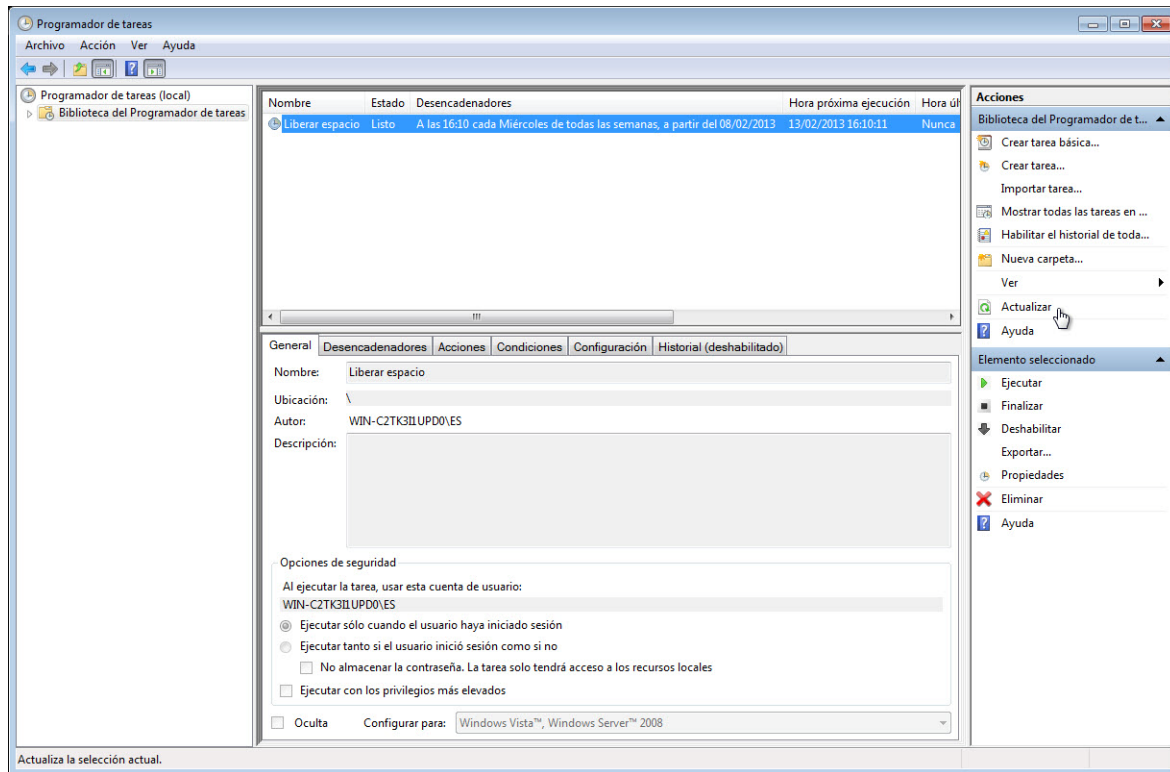
Aparece la pantalla Resumen.



Haga clic en **Finalizar**.

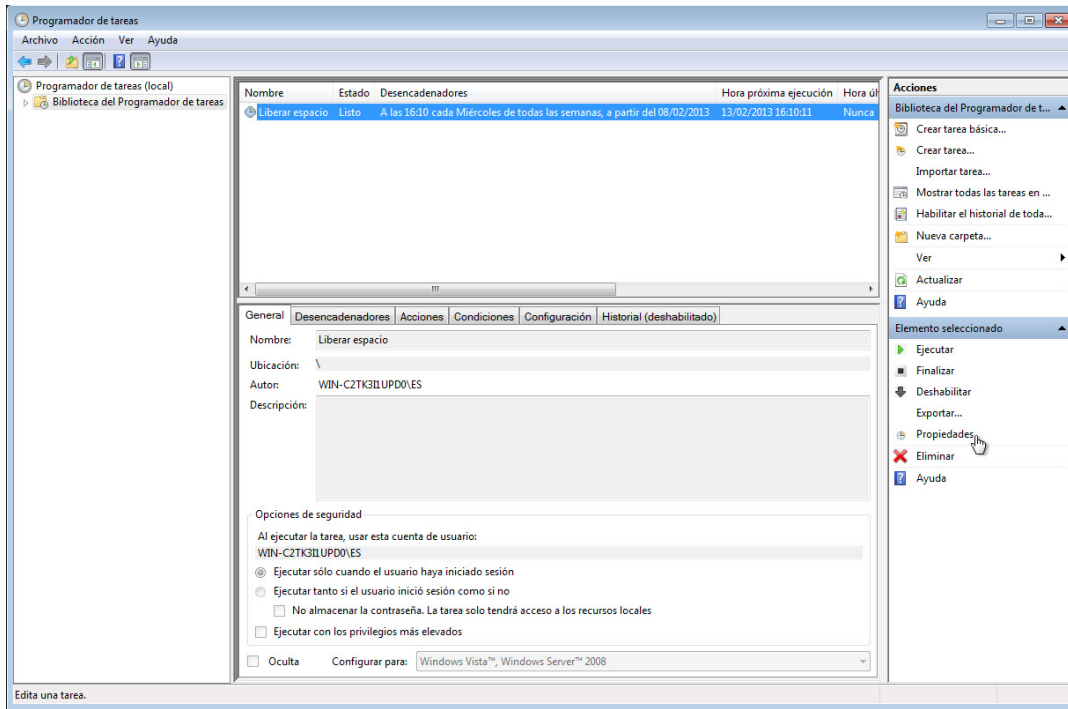
Paso 4

Se abre la ventana Programador de tareas.



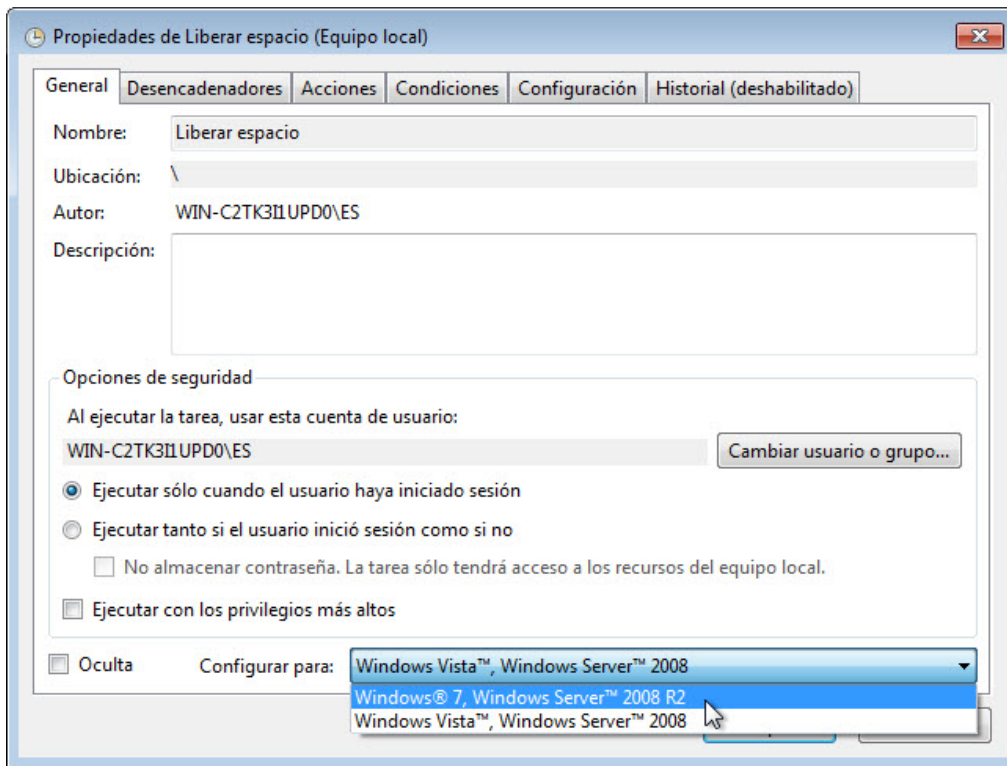
En el panel izquierdo, seleccione **Biblioteca del Programador de tareas**.

A continuación, en el panel derecho, haga clic en **Actualizar** hasta que vea la tarea **Liberador de espacio en disco** que creó.



Seleccione la tarea **Liberador de espacio en disco** y, a continuación, haga clic en **Propiedades** en el panel derecho.

Se abre la ventana Propiedades de Liberador de espacio en disco (Equipo local).



En el menú desplegable **Configurar para:**, seleccione **Windows® 7, Windows Server™ 2008 R2**.

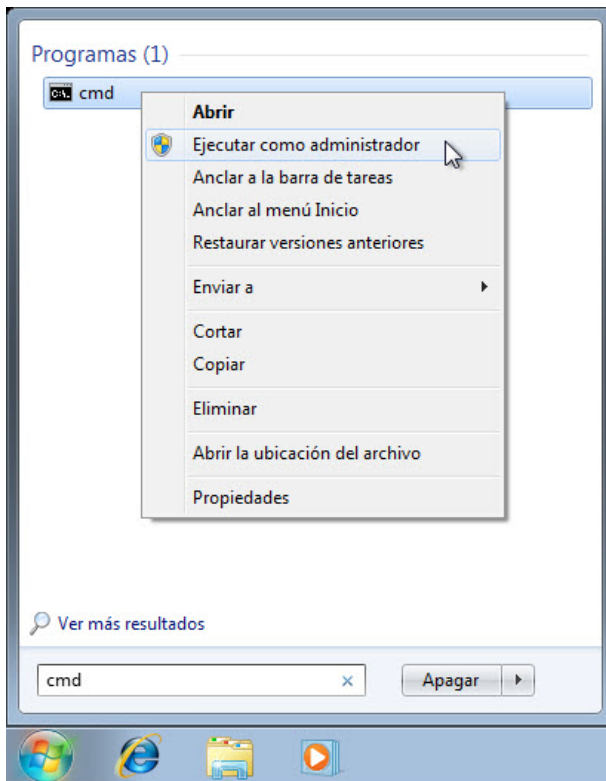
Haga clic en **Aceptar**.

Minimice la ventana Programador de tareas y cierre el resto de las ventanas.

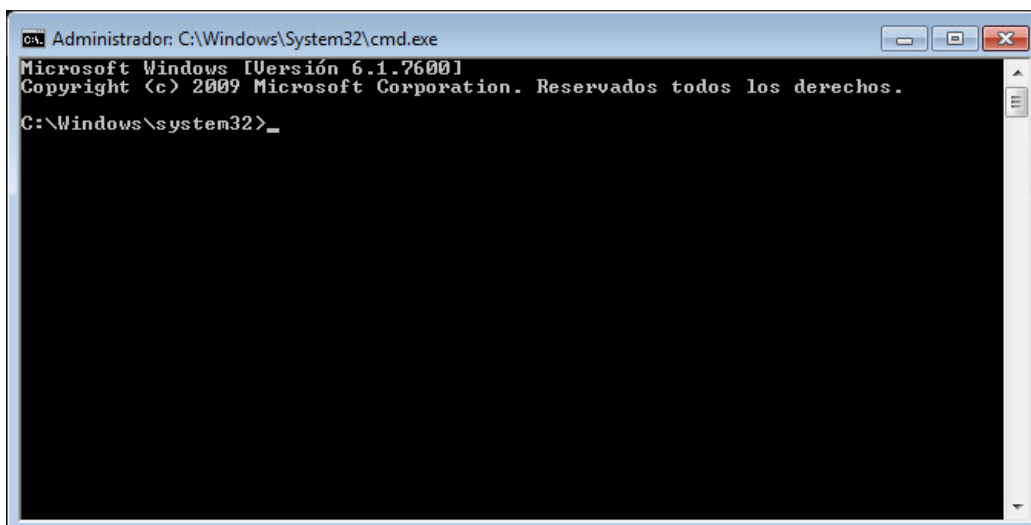
Paso 5

Haga clic en **Inicio** y, a continuación, escriba **cmd** en el campo **Buscar programas y archivos**.

Haga clic con el botón secundario en **cmd** > **Ejecutar como administrador** > **Sí**.

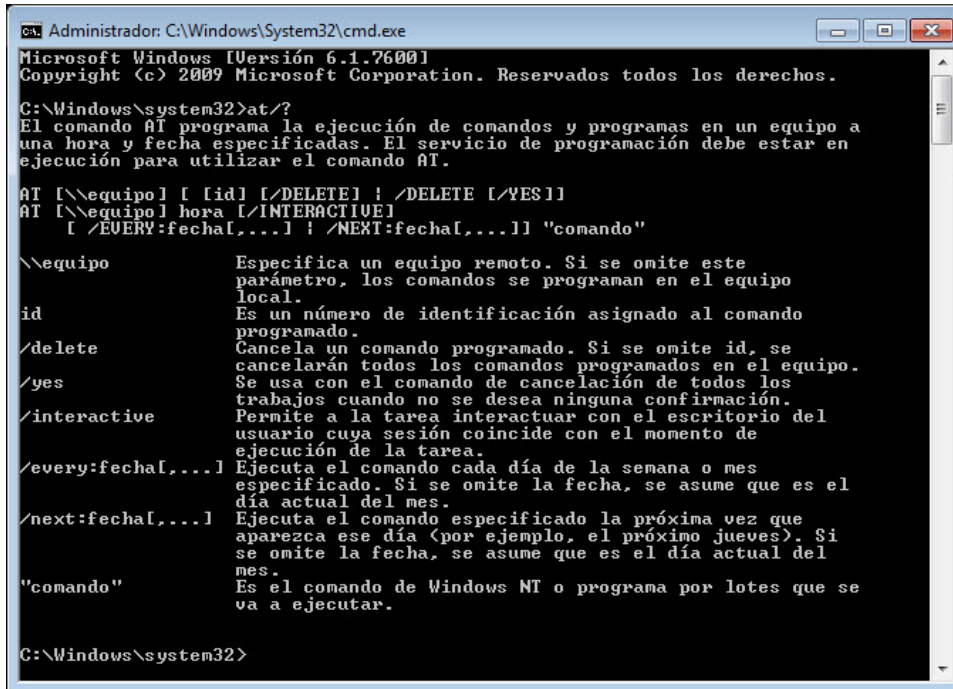


Se abre la ventana Administrador: C:\Windows\system32\cmd.exe.



Escriba **at/?** y, a continuación, presione la tecla **Entrar**.

Se muestran las opciones del comando **at**.



```

ca: Administrador: C:\Windows\System32\cmd.exe
Microsoft Windows [Versión 6.1.7600]
Copyright (c) 2009 Microsoft Corporation. Reservados todos los derechos.

C:\Windows\system32>at/?
El comando AT programa la ejecución de comandos y programas en un equipo a
una hora y fecha especificadas. El servicio de programación debe estar en
ejecución para utilizar el comando AT.

AT [[\equipo] [ [id] [/DELETE] | /DELETE [/YES]]
AT [[\equipo] hora [/INTERACTIVE]
   [ /EVERY:fecha[,...] | /NEXT:fecha[,...]] "comando"

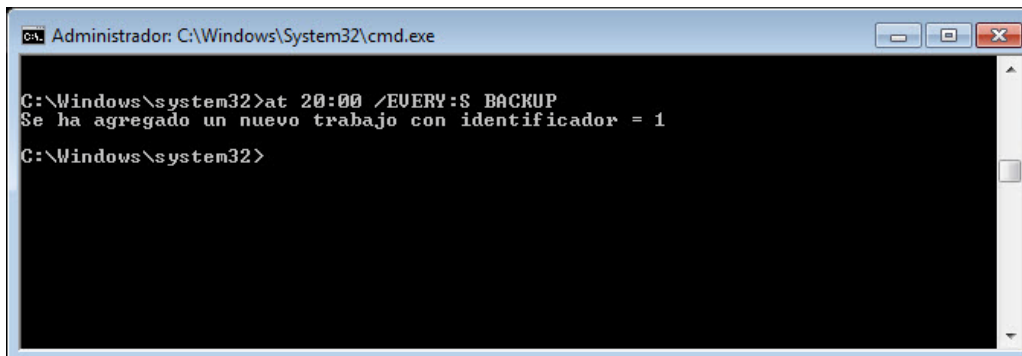
\equipo           Especifica un equipo remoto. Si se omite este
                  parámetro, los comandos se programan en el equipo
                  local.
id                Es un número de identificación asignado al comando
                  programado.
/delete           Cancela un comando programado. Si se omite id, se
                  cancelarán todos los comandos programados en el equipo.
/yes             Se usa con el comando de cancelación de todos los
                  trabajos cuando no se desea ninguna confirmación.
/interactive     Permite a la tarea interactuar con el escritorio del
                  usuario cuya sesión coincide con el momento de
                  ejecución de la tarea.
/every:fecha[,...] Ejecuta el comando cada día de la semana o mes
                  especificado. Si se omite la fecha, se asume que es el
                  día actual del mes.
/next:fecha[,...] Ejecuta el comando especificado la próxima vez que
                  aparezca ese día (por ejemplo, el próximo jueves). Si
                  se omite la fecha, se asume que es el día actual del
                  mes.
"comando"        Es el comando de Windows NT o programa por lotes que se
                  va a ejecutar.

C:\Windows\system32>
  
```

Escriba **at 20:00:00 /every:Mi backup**.

Tenga en cuenta que la hora debe estar en formato de 24 horas.

Presione **Entrar**.



```

ca: Administrador: C:\Windows\System32\cmd.exe

C:\Windows\system32>at 20:00 /EVERY:S BACKUP
Se ha agregado un nuevo trabajo con identificador = 1

C:\Windows\system32>
  
```

Se muestra el mensaje **Se ha agregado un nuevo trabajo con identificador = 1**.

Escriba **at \nombredeequipo**. Por ejemplo, **at \Wicki-PC**.

Presione **Entrar**.

Aparece la tarea programada.

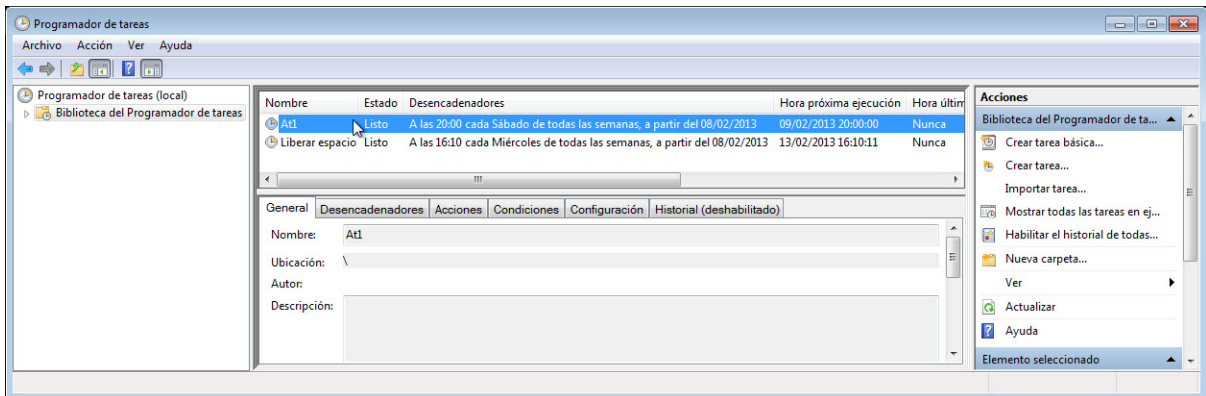


¿Qué comando utilizaría si quisiera que se ejecutara una copia de seguridad todos los martes y miércoles las 3:00 p. m.?

Escriba **exit** y, a continuación, presione la tecla **Entrar**.

Paso 6

Abra la ventana Tareas programadas.

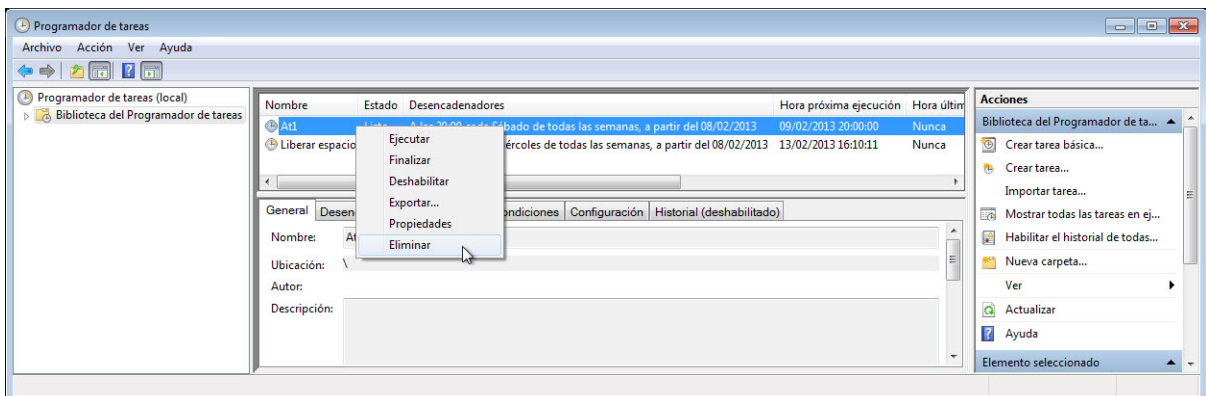


Haga clic en **Biblioteca del Programador de tareas**. Es posible que necesite actualizar la pantalla.

En la lista, aparece la tarea que se creó con el comando **at**.

Paso 7

Haga clic con el botón secundario en las tareas programadas que haya creado y, a continuación, haga clic en **Eliminar**.



Haga clic en **Sí** para confirmar que desea eliminar la tarea.

Asegúrese de eliminar todas las tareas que haya creado de la ventana de tareas programadas.

