

IT Essentials 5.0

5.3.4.7. Práctica de laboratorio: Administración de archivos de sistema con utilidades incorporadas en Windows Vista

Introducción

Imprima y complete esta práctica de laboratorio.

En esta práctica de laboratorio, utilizará utilidades incorporadas de Windows para reunir información sobre el sistema y para resolver problemas de recursos del sistema.

Equipo recomendado

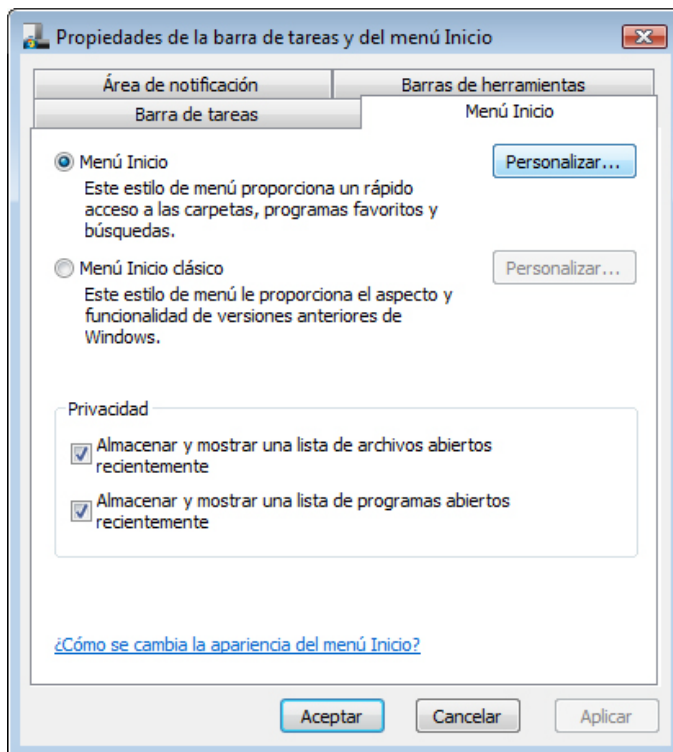
Para este ejercicio, se requiere el siguiente equipo:

- Una PC con Windows Vista

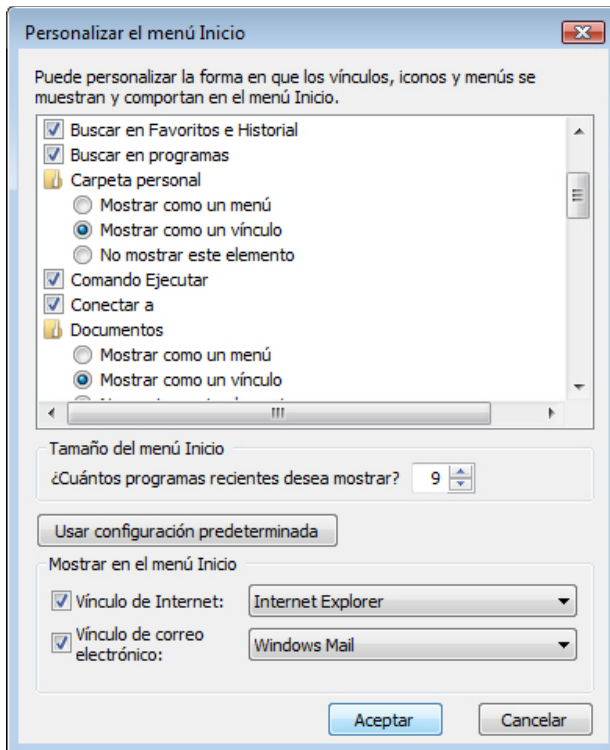
Paso 1

Inicie sesión en la PC como administrador.

Para agregar la opción Ejecutar al menú Inicio, haga clic con el botón secundario en **Inicio > Propiedades**, seleccione la ficha **Menú Inicio > Personalizar...**



Desplácese hacia abajo hasta encontrar el comando Ejecutar. Haga clic en la casilla que está junto al comando Ejecutar. Haga clic en **Aceptar**.



Haga clic en **Aplicar** > **Aceptar** para cerrar la ventana Propiedades de la barra de tareas y del menú Inicio.

Abra el símbolo del sistema haciendo clic en **Inicio** > **Ejecutar**, escriba **cmd** y haga clic en **Aceptar**.



¿Qué ruta de acceso de unidad se muestra?

Escriba **help** y presione la tecla **Entrar**.

```

C:\Windows\system32\cmd.exe
Microsoft Windows [Versión 6.0.6001]
Copyright (c) 2006 Microsoft Corporation. Reservados todos los derechos.

C:\Users\John>help
Para obtener más información acerca de un comando específico, escriba HELP
seguido del nombre de comando
ASSOC Muestra o modifica las asociaciones de las extensiones
de archivos.
ATTRIB Muestra o cambia los atributos del archivo.
BREAK Establece o elimina la comprobación extendida de Ctrl+C.
BCDEDIT Establece propiedades en la base de datos de arranque para
controlar la carga del arranque.
CALCS Muestra o modifica las listas de control de acceso (ACLs)
de archivos.
CALL Llama a un programa por lotes desde otro.
CD Muestra el nombre del directorio actual o cambia a otro
directorio.
CHCP Muestra o establece el número de página de códigos activa.
CHDIR Muestra el nombre del directorio actual o cambia a otro
directorio.
CHKDSK Comprueba un disco y muestra un informe de su estado.
CHKNTFS Muestra o modifica la comprobación de disco al arrancar.
CLS Borra la pantalla.
CMD Inicia una nueva instancia del intérprete de comandos
de Windows
COLOR Establece los colores de primer plano y fondo predeterminados
de la consola.
COMP Compara el contenido de dos archivos o un conjunto de archivos.
COMPACT Muestra o cambia el estado de compresión de archivos
en particiones NTFS.
CONVERT Convierte volúmenes FAT a volúmenes NTFS. No puede convertir
la unidad actual.
COPY Copia uno o más archivos en otra ubicación.
DATE Muestra o establece la fecha.
DEL Elimina uno o más archivos.
DIR Muestra una lista de archivos y subdirectorios en un
directorio.
DISKCOMP Compara el contenido de dos disquetes.
DISKCOPY Copia el contenido de un disquete en otro.
DISKFAT Muestra o configura las propiedades de partición de disco.
DOSKEY Edita líneas de comando, memoriza comandos de Windows y
crea macros.
DRIVERQUERY Muestra el estado y las propiedades actuales del controlador
  
```

¿Cuál es el comando que se utiliza para cambiar de directorio?

¿Cuál es el comando que se utiliza para mostrar el contenido de un directorio?

Escriba **cd ..** y presione la tecla **Entrar**.

```

C:\Windows\system32\cmd.exe

C:\Users\John>cd ..
C:\Users>
C:\Users>cd John
C:\Users\John>
  
```

¿Qué ruta de acceso de unidad se muestra?

Restablezca la ruta de acceso de unidad original.
Por ejemplo: escriba **cd John** y presione la tecla **Entrar**.

¿Qué ruta de acceso de unidad se muestra?

Escriba **dir /?** y presione la tecla **Entrar**.

Si se le solicita, presione cualquier tecla para continuar.

```

C:\Windows\system32\cmd.exe
C:\Users\John>dir /?
Muestra la lista de subdirectorios y archivos de un directorio.
DIR [unidad:] [/ruta] [/archivo] [/A[:atributos]] [/B] [/C] [/D] [/L] [/N]
[/O[:orden]] [/P] [/Q] [/R] [/S] [/T[:fecha]] [/W] [/X] [/4]

[unidad:] [ruta] [nombre de archivo]
Especifica la unidad, el directorio y los archivos que se
mostrarán.

/A
Muestra los archivos con los atributos especificados.
atributos  D Directorios          R Archivos de sólo lectura
           H Archivos ocultos   A Archivos para archivar
           S Archivos de sistema - I No archivos indexados de contenido
           L Puntos de análisis - Prefijo de exclusión
/B
Usa el formato simple (sin encabezados ni sumarios).
Muestra el separador de miles en el tamaño de los archivos.
/C
Es la opción predeterminada. Use /-C para deshabilitar
la aparición de dicho separador.
/D
Similar al listado ancho, pero los archivos aparecen
clasificados por columnas.
/L
Usa letras minúsculas.
/N
Nuevo formato de lista larga donde los nombre de archivo aparecen
en el lado derecho.
/O
Muestra los archivos según el orden indicado.
Orden      N Por nombre (orden alfabético)
           E Por extensión (orden alfabético)
           S Por tamaño (orden creciente)
           D Por fecha y hora (el más antiguo primero)
           G Agrupar primero los directorios
           - Prefijo para invertir el orden
/P
Hace una pausa después de cada pantalla completa de información.
/Q
Muestra el propietario del archivo.
/R
Muestra las secuencias alternativas de datos del archivo.
/S
Muestra los archivos del directorio especificado y todos
sus subdirectorios.
/T
Controla el campo de fecha que se mostrará o usará para
realizar la clasificación
fecha     C Creación
           A Último acceso
           V Última modificación
/W
Use el formato de listado ancho.
/X
Muestra los nombres cortos generados para los nombres de archivo
sin formato 8.3. El formato es el mismo que para /N, con el
nombre corto especificado antes del nombre largo. Si no existe
un nombre corto, se muestran espacios en blanco en su lugar.
/4
Muestra el año con 4 dígitos

Los modificadores se pueden preestablecer en la variable de entorno DIRCMD.
Éstos se pueden invalidar precediendo cada modificador con - (guión),
por ejemplo: /-W.

C:\Users\John>

```

¿Qué modificador muestra un formato de listado amplio?

Escriba **dir** y presione la tecla **Entrar**.

Escriba **dir /w** y presione la tecla **Entrar**.

```

C:\Windows\system32\cmd.exe
C:\Users\John>dir
El volumen de la unidad C no tiene etiqueta.
El número de serie del volumen es: 0C6D-4242

Directorio de C:\Users\John

07/03/2013  19:13  <DIR>          .
07/03/2013  19:13  <DIR>          ..
07/03/2013  19:13  <DIR>          Contacts
07/03/2013  19:13  <DIR>          Desktop
07/03/2013  19:13  <DIR>          Documents
07/03/2013  19:13  <DIR>          Downloads
07/03/2013  19:13  <DIR>          Favorites
07/03/2013  19:13  <DIR>          Links
07/03/2013  19:13  <DIR>          Music
07/03/2013  19:13  <DIR>          Pictures
07/03/2013  19:13  <DIR>          Saved Games
07/03/2013  19:13  <DIR>          Searches
07/03/2013  19:13  <DIR>          Videos
0 archivos          0 bytes
13 dirs  54.311.718.912 bytes libres

C:\Users\John>dir /w
El volumen de la unidad C no tiene etiqueta.
El número de serie del volumen es: 0C6D-4242

Directorio de C:\Users\John

[.]          [..]          [Contacts]    [Desktop]    [Documents]
[Downloads]  [Favorites]   [Links]       [Music]      [Pictures]
[Saved Games] [Searches]   [Videos]

0 archivos          0 bytes
13 dirs  54.311.718.912 bytes libres

C:\Users\John>

```

¿Cuál es la diferencia entre estos dos comandos?

Escriba **VOL**.

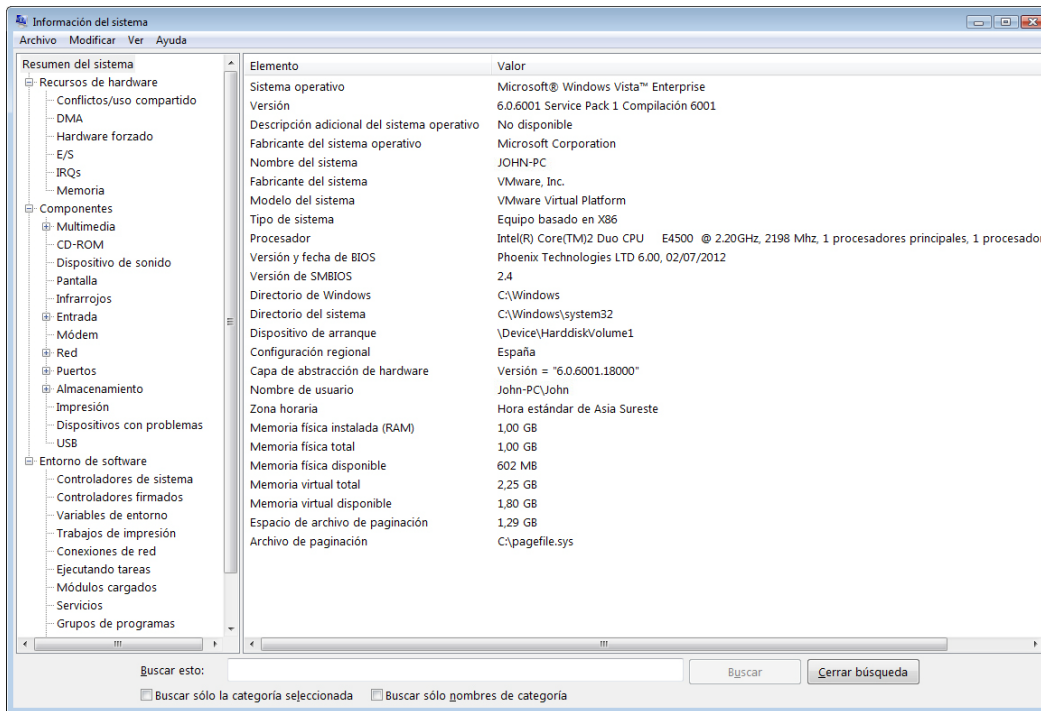
¿En qué volumen se encuentra la unidad C?

Cierre la ventana del símbolo del sistema.

Paso 2

Abra Información del sistema haciendo clic en **Inicio > Ejecutar**, escriba **msinfo32** y haga clic en **Aceptar**.

Haga clic en el **signo más** que se encuentra junto a Recursos de hardware, Componentes y Entorno de software. Expanda la ventana para poder ver todo el contenido.



Debajo del encabezado Resumen del sistema, encuentre los datos siguientes y lístelos:

Procesador

Versión y fecha de BIOS

Cantidad total de memoria física

Debajo del encabezado Recursos de hardware, encuentre los datos siguientes y lístelos:
Canales DMA y el dispositivo que utiliza los recursos.

Intervalo de dirección de E/S para estos dispositivos.
Puerto de impresora (LPT1)

Puerto de comunicaciones (COM1)

Puerto de comunicaciones (COM2)

Dirección IRQ para estos dispositivos.
Cronómetro del sistema

Puerto de comunicaciones (COM1)

Puerto de comunicaciones (COM2)

Fíjese qué información se proporciona debajo de los encabezados Componentes y Software.

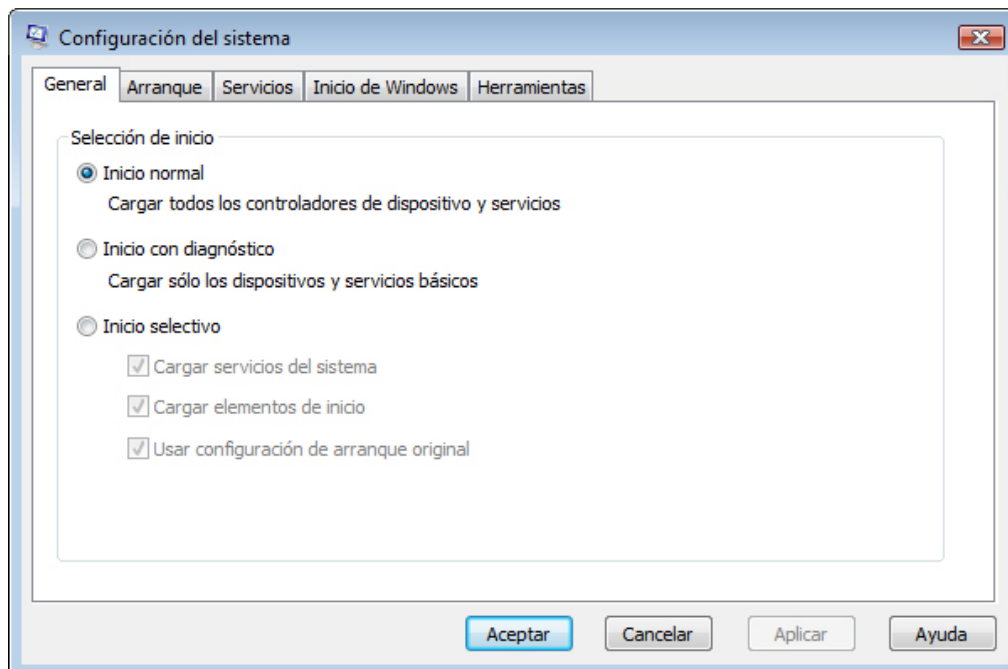
Cierre la ventana Información del sistema.

Paso 3

Abra Configuración del sistema haciendo clic en **Inicio > Ejecutar**, escriba **msconfig** y haga clic en **Aceptar**.

Si aparece la ventana Control de cuentas de usuario, haga clic en **Continuar**.

Nota: es muy importante que no realice ningún cambio en esta utilidad sin permiso del instructor.

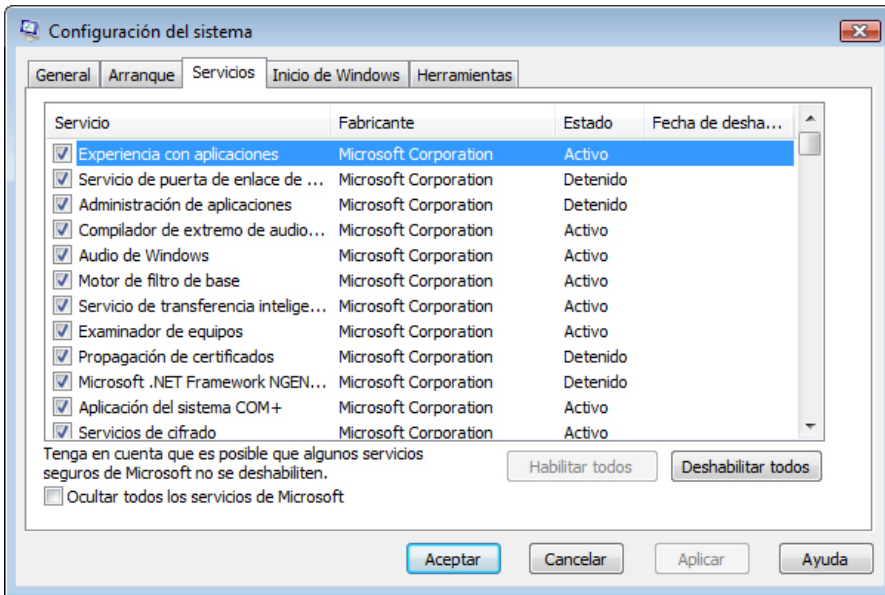


Haga clic en la ficha **General** si no está activa.

¿Cuáles son las opciones de inicio?

Haga clic en la ficha **Arranque**. En esta ficha, se pueden modificar las opciones de arranque.

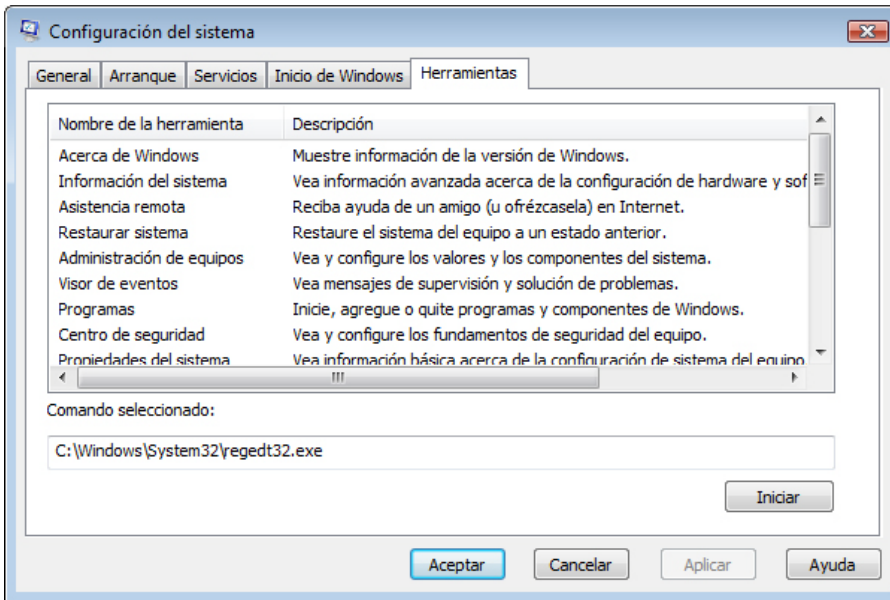
Haga clic en la ficha **Servicio**. En esta ficha, se incluyen los servicios de la PC y sus estados.



¿Se pueden habilitar y deshabilitar servicios en esta ficha?

Haga clic en la ficha **Inicio**. En esta ficha, se incluyen los programas que se cargan automáticamente cada vez que se enciende la PC.

Haga clic en la ficha **Herramientas**.



¿Qué se puede hacer en esta ficha?

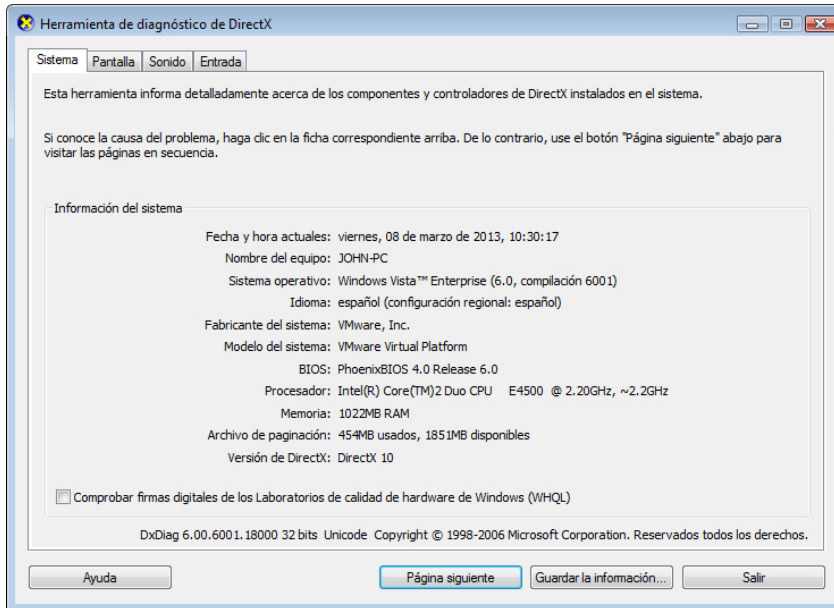
Haga clic en **Cancelar** para cerrar la ventana Configuración del sistema.

Paso 4

Abra la Herramienta de diagnóstico de DirectX haciendo clic en **Inicio > Ejecutar**, escriba **dxdiag** y haga clic en **Aceptar**.

Si se le pregunta si desea que DirectX compruebe las firmas de los controladores, haga clic en **No**.

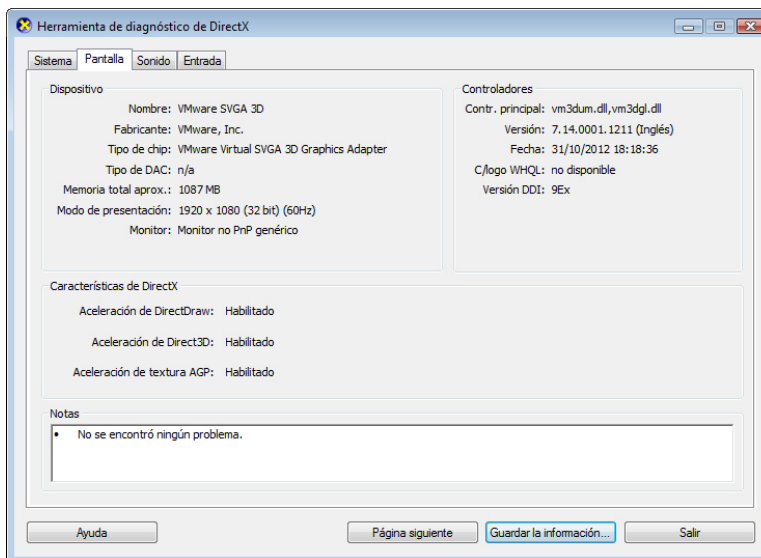
Nota: cuando se abre la Herramienta de diagnóstico de DirectX, es posible que tarde un momento en cargar toda la información. Es posible que la Herramienta de diagnóstico de DirectX de su PC no se vea exactamente como la de esta práctica de laboratorio.



Asegúrese de que la ficha **Sistema** esté activa.

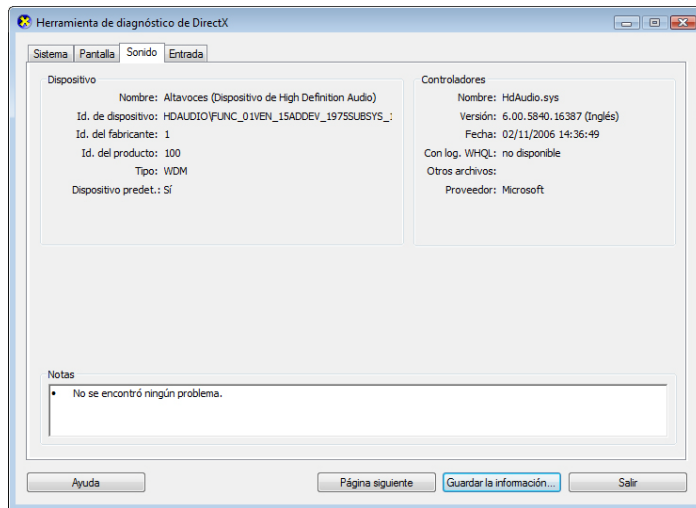
¿Qué información brinda esta herramienta?

Haga clic en **Página siguiente** hasta llegar a la ficha **Pantalla**.



¿Qué información se encuentra en esta página?

Haga clic en **Página siguiente** hasta llegar a la ficha Sonido.



¿Qué información se encuentra en esta página?

Haga clic en **Página siguiente** hasta llegar a la ficha Entrada.

¿Qué información se encuentra en esta página?

Haga clic en **Salir**.